

## 2010 – rokiem sukcesów Towarowej Giełdy Energii

Obroty na Towarowej Giełdzie Energii SA w 2010 roku wykazały niespotykaną nigdy wcześniej dynamikę wzrostu na wszystkich jej rynkach. W ramach zatwierdzonej w 2009 r. 10-letniej strategii, TGE skupiła się w minionym roku na energii elektrycznej jako podstawowym produkcie. Wolumen obrotu na jej parkiecie wyniósł łącznie 81 757 763 MWh (ponad 20-krotnie więcej w porównaniu z rokiem 2009 r.), co stanowi 53% wytworzonej energii w Polsce. Dzięki temu Polska może się pochwalić jedną z największych narodowych giełd w Europie pod względem wolumenu zawartych transakcji. W tym zakresie ustępujemy tylko takim giełdom jak Nordpool Spot oraz EpeX Spot, które są jednak giełdami wielonarodowymi. 2011 rok zapowiada się niemniej dynamicznie pod względem rozwoju TGE.

Giełda posiada 17 akcjonariuszy. Jej wartość w oparciu o wskaźnik Cena/Zysk szacuje się na poziomie ok. 314 mln zł. Podobną wartość wskazuje również Roland Berger Strategy Consultants, który wycenił że obsługa 1% polskiego rynku powinna generować 5 mln PLN w wartości dla TGE (tj. ok 60% udziału w zapotrzebowaniu KSE = ok. 300 ml. zł). Strategia TGE SA zakłada nadanie jej statusu spółki publicznej.

Od 9 sierpnia 2010 r. weszły w życie przepisy nowelizujące ustawę Prawo Energetyczne, które zobowiązują wszystkie spółki wytwórcze do sprzedaży poprzez giełdę towarową 15% wytwarzanej energii. Przepis ten okazał się wielkim sukcesem całego polskiego rynku energii ponieważ wytwórcy skierowali do publicznych form sprzedaży znacznie więcej niż ustawowy limit. Przyczyniło się to do zwiększenia płynności na TGE, która skupiając na swoim parkiecie ponad 50% wytwarzanej w Polsce energii i dzięki bliskiej współpracy z uczestnikami rynku, PSE Operator oraz Urzędem Regulacji Energetyki mogła istotnie przyczynić się do uruchomienia z sukcesem tzw. market coupling tj. połączenia rynków energii Polski i Szwecji. **W ramach tego przedsięwzięcia od 15 grudnia ub. roku członkowie TGE i skandynawskiej giełdy NordPool Spot uzyskali możliwość sprzedaży wytwarzanej energii na inne rynki lub zakup tańszej z rynków sąsiadujących.**

*„2010 rok był dla nas bardzo udany. Towarowa Giełda Energii rozwija się w tempie największym od początku jej istnienia. Ale chciałbym podkreślić, że nasz sukces jest sukcesem całego rynku energii w Polsce. Jesteśmy jedyną w Polsce giełdą towarową, na której uczestnicy rynku wypełniają obowiązek publicznej sprzedaży energii. Ma to oczywiście bezpośrednie przełożenie na wolumen obrotów na TGE, ale przede wszystkim wpływa na zwiększenie płynności całego rynku energii naszego kraju i pozwala nam być liczącym się graczem na rynku europejskim” – powiedział Grzegorz Onichimowski Prezes TGE.*

Równie ważnym wydarzeniem dla uczestników polskiego rynku energii było **uruchomienie Izby Rozliczeniowej Giełd Towarowych SA.**, która w kwietniu ub. roku otrzymała od Komisji Nadzoru Finansowego zezwolenie na prowadzenie izby rozliczeniowej i izby rozrachunkowej. Uprawnia ono do prowadzenia rozliczeń i rozrachunku transakcji zawieranych na rynku regulowanym giełdowym i pozagiełdowym, których przedmiotem są instrumenty finansowe. IRGiT jest pierwszą firmą w Polsce, która posiada takie zezwolenie oraz pierwszą w Europie Wschodniej izbą rozliczeniową typu *Central Counterparty* przyjmującą na siebie pełną odpowiedzialność za wykonanie transakcji. IRGiT odegrała również znaczącą rolę w projekcie market coupling, reprezentując Członków TGE w rozliczeniach tego rynku i zarządzając ryzykiem zmienności kursów walutowych.

### Plany na 2011 rok

Bieżący rok zapowiada się również dynamicznie pod względem rozwoju TGE. W ramach realizowanej strategii, jeszcze w I kwartale br. przewidywane jest podpisanie porozumienia z jedną ze spółek

notowanych na Giełdzie Papierów Wartościowych i wspólne uruchomienie terminowego rynku finansowego.

W planach na najbliższe miesiące jest także powstanie na TGE rynku biomasy, węgla i gazu. Trwają również zaawansowane prace nad wdrożeniem mechanizmu typu market coupling na Rynku Dnia Bieżącego z krajami UE.

### **Podsumowanie obrotów na Towarowej Giełdzie Energii w 2010 r. w podziale na poszczególne rynki:**

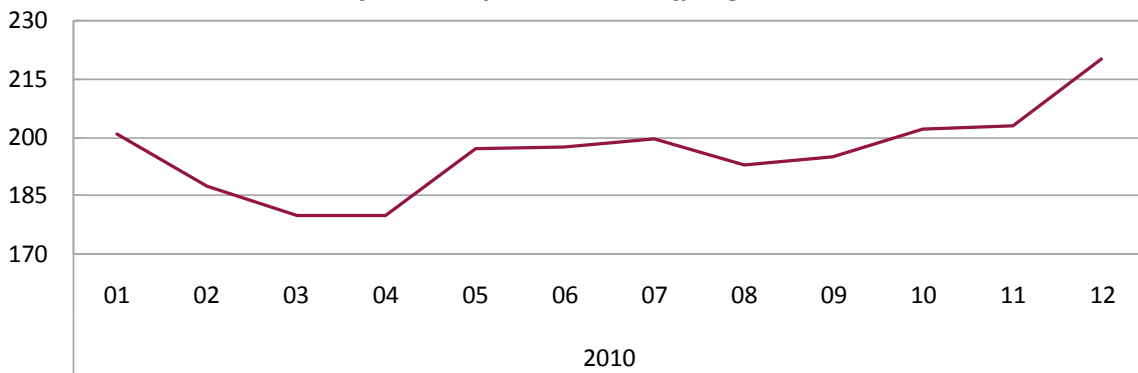
#### **Rynek Dnia Następnego (RDN)**

Na Rynku Dnia Następnego – najstarszym na Towarowej Giełdzie Energii Rynku, który jest rynkiem z dostawą energii w dniu następnym – łączny obrót energią elektryczną wyniósł 7 577 583 MWh. W porównaniu do poprzedniego roku obroty wykazały niespotykany nigdy wcześniej wzrost o 146,59%

#### **Ceny na RDN.**

RDN jest rynkiem natychmiastowym, co oznacza, że ceny energii na tym parkiecie uzależnione są od wielu pojawiających się nagle czynników (temperatura, bieżące zapotrzebowanie, dostępne moce wytwórcze). Powoduje to, że cena energii ulega znacznym wahaniom zarówno w interwale godzinowym jak i dobowym. Średnia cena energii na RDN w roku 2010 wyniosła 199,57 PLN/MWh. Miesiącem o najniższej cenie energii był marzec - 179,67 PLN/MWh, a o najwyższej cenie – grudzień 220,05 PLN/MWh. W ujęciu rocznym średnia cena energii w roku 2010 była wyższa w porównaniu do roku 2009 o 15,73%

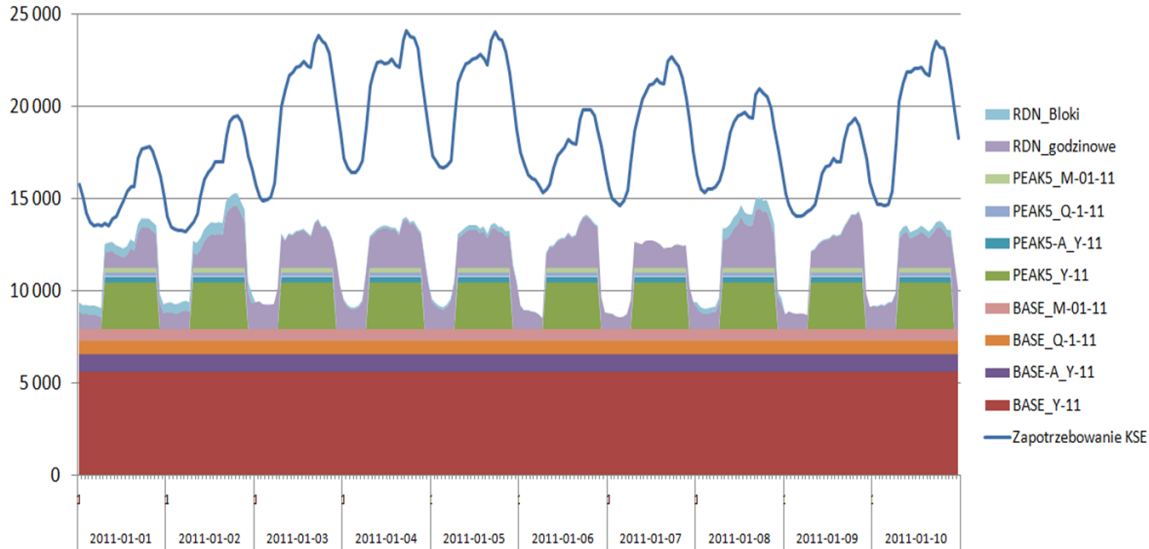
**Cena średnia miesięczna na Rynku Dnia Następnego w roku 2010. (PLN/MWh)**



#### **Rynek Terminowy Towarowy (RTT)**

W 2010 roku również dynamicznie rozwijał się Rynek Terminowy Towarowy, na którym handlowana jest energia elektryczna w przyszłych dostawach. Łączne obroty na tym rynku w roku 2010 wyniosły 74 147 690 MWh, a większość kontraktów została zawarta na rok 2011. W porównaniu do roku 2009 obroty na RTT wzrosły aż o 11 165,44%. Najbardziej płynnym okazał się być kontrakt BASE\_Y-11, który reprezentuje dostawę energii we wszystkich godzinach doby w roku 2011. Łączna ilość zakontraktowanej energii wyniosła 49 161 120 MWh.

### Zakontraktowana energia elektryczna na TGE a zapotrzebowanie KSE (Krajowy System Energetyczny) w okresie od 1-01-2011 do 10-01-2011 (wartości godzinowe MW)



#### Ceny energii na RTT

Średnia cena energii elektrycznej w dostawie we wszystkich godzinach doby w roku 2011 w transakcjach zawartych w roku poprzednim tj. 2010 wyniosła 193,36 PLN/MWh. Obecnie (okres od 1 do 11 stycznia 2011) energia elektryczna w dostawie na dzień następnny (rynek RDN) jest droższa niż ta zawarta w roku ubiegłym w kontraktach terminowych z dostawą na rok 2011 średnio o **10,22 PLN/MWh**.

#### Rynek Praw Majątkowych (RPM)

Na Rynku Praw Majątkowych, na którym członkowie giełdy mogą sprzedać bądź kupić prawa majątkowe do świadectw pochodzenia dla energii elektrycznej wytworzonej w odnawialnych źródłach energii, wysokosprawnej kogeneracji i kogeneracji opalanej metanem łączne obroty wyniosły 49 033 100 MWh (wzrost r/r o 9,98%).

\*\*\*

**Towarowa Giełda Energii S.A. (TGE)** powstała pod koniec 1999 roku. Działalność operacyjną rozpoczęła w dniu 30 czerwca 2000 roku, kiedy zawarte zostały pierwsze kontrakty na dostawę energii elektrycznej na tzw. Rynku Dnia Następnego. Obecnie TGE prowadzi następujące rynki: Rynek Dnia Następnego, Rynek Terminowy, Rynek Praw Majątkowych dla OZE i Kogeneracji. TGE prowadzi również Rejestr Świadectw Pochodzenia dla energii elektrycznej wyprodukowanej w OZE oraz w wysokosprawnych źródłach kogeneracyjnych, a także Rynek Uprawnie do Emisji CO<sub>2</sub>.

#### Kontakt dla mediów:

Agnieszka Czarnowska  
Dyrektor Marketingu TGE S.A.  
[aczarnowska@tge.pl](mailto:aczarnowska@tge.pl)  
tel. 600 409 800

Agnieszka Krawczyk  
ComPress S.A.  
[akrawczyk@compress.com.pl](mailto:akrawczyk@compress.com.pl)  
tel. 695 360 871